

## Praktyczne doświadczenia przedsiębiorcy związane z ochroną intelektualną

Jarosław Tubek  
„Stol-Rem” Jarosław Tubek  
www.stolrem.com



DOTACJE NA INNOWACJE



UNIA EUROPEJSKA  
EUROPEJSKI FUNDUSZ  
ROZWOJU REGIONALNEGO

W chwili obecnej przedsiębiorstwo prowadzi działalność produkcyjną i usługową w zakresie:

- Renowacji i rekonstrukcji stolarki zabytkowej
- Produkcji wyrobów stolarskich i ciesielskich dla budownictwa (prefabrykacja domów, drewniane elewacje domów)
- Produkcji elementów dekoracyjnych lub konstrukcyjno dekoracyjnych mających zastosowanie w budownictwie i dekoratorstwie wnętrz (stylowe ganki, tarasy, balkony i kolumny dla budownictwa)

### Można toczyć drewniane kolumny i filary z bali

Rzemieślnik sam skonstruował wielkogabarytową tokarkę

Czy możliwe jest toczenie elementów drewnianych o długości 4 metrów i średnicy nawet 1 metra? Możliwe, ale jakże trudne, nawet w dobie obrabiarek sterowanych numerycznie. Niewiele firm w Europie, a nawet w świecie podejmuje się toczenia drewnianych bali o tak wielkich wymiarach. Właściciel firmy Stol-Rem z Wrocławia sam skonstruował wielkogabarytową tokarkę do drewna.

Podczas „argow Lipina” w Hanowerze jedna z fińskich firm podchwiliła się produkcja elementów toczonech z drewna sosnowego, bukowego i brzoźowego o średnicy dochodzącej do 1,35 m, długości sięgającej 4 m, systemów urządzeń, w którym obrabiane drewno pozostaje nieruchome, a poruszają się specjalne noże tokarskie. Zaprojektował i zbudował taką tokarkę, budowlana drewna bezwzględnie stała umożliwiając toczenie elementów o dowolnych kształtach.

Z problemem toczenia wielkogabarytowych pni drewna zetknął się też Jarosław Tubek, właściciel Zakładu Renowacji i Rekonstrukcji Stolarki Zabytkowej „Stol-Rem” we Wrocławiu, który wykonuje wiele prac renowacyjnych w obiektach zabytkowych. Natrafił wówczas na potrzebę wykonania nowej kolumny, balustrady czy innego unikatowego elementu drewnianego o dużych gabarytach. Kiedyś, prawdopodobnie

były wykonane ręcznie lub przy pomocy bardzo prymitywnych metod.

Investujący często godzą się na zastępowanie takich cennych, niiszczalnych elementów drewnianych, różnymi substytutami - rurami z PVC, rurami stalowymi lub betonowymi, albo jeszcze innymi rozwiązaniami, żeby tylko ominąć problemy pojawiające się przy toczeniu wielkogabarytowych elementów drewnianych.

„Uważam, próby zastępowania drewna w zabytkowych obiektach innymi materiałami za samobójstwo”, mówi J. Tubek. - Z drugiej jednak strony, nie było znaczących do takiej obróbki, a woda fachowców, do których zwracałem się z tym problemem, kiwało głowami. No... nie miało na to pomysłu, spróbuj, i domyślę, ma problem pojawiające się przy obróbce wielkogabarytowych pni drewna.

Choć J. Tubek ma za sobą 33 lata i wykształcenie jest... podokutkiem, którego tuszoną wykonywał ciężkie stylowe ramy drewniane, to jednak w zakopanym przed 10 laty zakładzie przekształcił się z krawcowym i mistrza stolarskiego z uwzględnieniem do prac konserwatorskich. Wiedział o negatywnych cechach drewna, a jednak nie przestawał się, ponieważ, jakoby niemożliwe było skonstruowanie tokarki do obróbki wielkich kłód. Może pomógł mu w tym młody wiek!

Kontakty z firmami krawcowymi i zagranicznymi - wspomina - pomogły mu przekonać o potrzebie skonstruowania maszyny o wyjątkowych parametrach, umożliwiającej obróbkę drewna litego lub klejonego - dużej średnicy i długości około czterech metrów.

Skonstruowanie takiej maszyny

Doobrobioną wieś i toczony drewniany sarny gienierone  
Fot. Stol-Rem

Dokończenie na stronie 6

- Firma STOL-REM działalność rozpoczęła w 1994r. jako rzemieślniczy zakład usługowy świadczący usługi stolarskie. W 1995 rozszerzyłem działalność o renowację i rekonstrukcję stolarki zabytkowej.
- Od 1999 r. poszerzyłem ofertę o drewniane detale architektoniczne w wyniku udanej budowy unikatowej obrabiarki do drewna.

- W 2000r podjąłem pierwszą próbę opatentowania rozwiązań konstrukcyjnych obrabiarki. W wyniku badań stanu techniki okazało się, że 2 rozwiązania konstrukcyjne spełniały wymóg i można rozpocząć pisanie wniosku...
- Prace nad patentem zostały wstrzymane z przyczyn niezależnych.

Współpraca z Wrocławskim Centrum Transferu Technologii

- W 2007 roku przystąpiłem do projektu WAMP - Wsparcie Adaptacyjności Małych Przedsiębiorstw.

Spotkanie z WCTT i szkolenia w ramach projektu spowodowało ponowne próby opatentowania rozwiązań opracowanych w wcześniejszych latach. Po długich rozmowach z rzeczniczkami biura patentowego okazało się, że prowadzone przeze mnie prace nad nowym produktem są tak innowacyjne, iż powinny być zgłoszone do opatentowania.

- 8 sierpnia 2007 r. została zgłoszona do Urzędu patentowego RP innowacyjna technologia produkcji kolumn styropianowych, tynkowanych, z rdzeniem stalowym lub drewnianym, nr zgłoszenia P383105 (Elementy architektoniczne i sposób wytwarzania elementów architektonicznych)

„Budowa kompetencji MŚP w zarządzaniu własnością intelektualną”

Współpraca z Wrocławskim Centrum Transferu Technologii c.d

W ramach dotychczasowej współpracy z WCTT skorzystałem z:

- Doradztwa związanego z doskonaleniem technologii produkcji
- Uczestnictwa w programach badawczych
- Możliwości komercjalizacji produktów, poprzez rozpowszechnienie profilu firmy (oferty technologicznej) w specjalistycznych, międzynarodowych bazach danych.

„Budowa kompetencji MŚP w zarządzaniu własnością intelektualną”

**Przedmiot zgłoszenia patentowego.**

Element architektoniczny według wynalazku ma rdzeń utworzony z materiału nośnego odpornego na odkształcenia sprężyste, otoczony w pierwszej kolejności warstwą z tworzywa spienionego, korzystnie sklejoną z rdzeniem, a na niej kolejną warstwą wykończeniowo-utwardzającą i ewentualnie warstwą dekoracyjną.

„Budowa kompetencji MŚP w zarządzaniu własnością intelektualną”

**Zastosowanie opatentowanej technologii:**

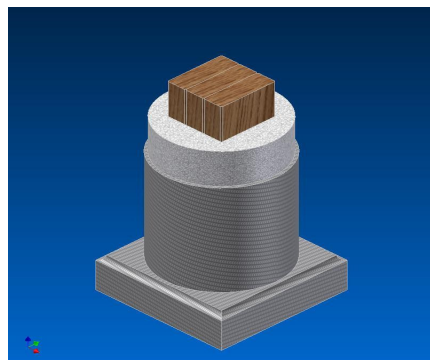
Zastosowanie:

- indywidualizacja wykończenia budynków drewnianych, szkieletowych i murowanych
- mała architektura ogrodowa
- elementy dekoracji wnętrz
- Ogrodzenia

Zakres działania:

- słupy - kolumny - fronty domów
- elewacje
- ganki, altany, pergole
- prefabrykacja domów
- balkony, klatki schodowe
- renowacja i rekonstrukcja stolarki zabytkowej

„Budowa kompetencji MŚP w zarządzaniu własnością intelektualną”



„Budowa kompetencji MŚP w zarządzaniu własnością intelektualną”

Dwie kolumny.



„Budowa kompetencji MŚP w zarządzaniu własnością intelektualną”

cztery kolumny proste:





Politechnika Wrocławska

## „Budowa kompetencji MŚP w zarządzaniu własnością intelektualną”

Przykładowe zastosowania:

Przed



Po



Politechnika Wrocławska

Przykładowe zastosowanie:

Przed



Po



Politechnika Wrocławska

## „Budowa kompetencji MŚP w zarządzaniu własnością intelektualną”



Politechnika Wrocławska

## „Budowa kompetencji MŚP w zarządzaniu własnością intelektualną”



Politechnika Wrocławska

## „Budowa kompetencji MŚP w zarządzaniu własnością intelektualną”

Bijemy rekordy ;)



Politechnika Wrocławska

## „Budowa kompetencji MŚP w zarządzaniu własnością intelektualną”

### Możliwości ze zgłoszenia patentowego:

- Kontrakt na renowację kamienic według patentu (*problemy*)
- Sprzedaż produktów wg patentu do Niemiec i Norwegii
- Współpraca z największym na rynku polskim producentem domów prefabrykowanych



Politechnika Wrocławska

„Budowa kompetencji MŚP w zarządzaniu własnością intelektualną”

## Problemy z wdrożeniem do produkcji:

certyfikaty dopuszczenia wyrobu do sprzedaży otwartej (brak jasnych przepisów )

-pozyskania środków finansowych i problemy z tym związane



Dziękuję za uwagę



INNOWACYJNA  
GOSPODARKA  
NARODOWA STRATEGIA SPÓJNOŚCI



UNIA EUROPEJSKA  
EUROPEJSKI FUNDUSZ  
ROZWOJU REGIONALNEGO

